

INSTRUKCJA dla napędu HE60:

NAJPIERW PRZECZYTAĆ PONIŻSZE INSTRUKCJE BEZPIECZEŃSTWA!

Nieprzestrzeganie poniższych instrukcji bezpieczeństwa może prowadzić do poważnych obrażeń ciała lub szkód materialnych.

Niniejszy napęd do drzwi garażowych został zaprojektowany i przetestowany z myślą o zapewnieniu bezpiecznego działania, pod warunkiem, że będzie on zainstalowany i użytkowany ściśle według instrukcji.

- 1) Drzwi muszą być wyważone. Drzwi garażowe, które zacinają się lub zakleszczają należy niezwłocznie naprawić.
- 2) Podczas instalacji lub konserwacji napędu drzwi garażowych nie wolno nosić biżuterii, zegarków lub luźnej garderoby.
- 3) Przed zainstalowaniem napędu drzwi garażowych należy usunąć wszystkie luźno zamontowane na drzwiach linki i łańcuchy, ponieważ w razie zaplątania mogą spowodować poważne obrażenia.
- 4) Przy instalacji i podłączaniu do sieci elektrycznej należy przestrzegać lokalnych przepisów budowlanych i elektroinstalacyjnych.
- 5) Należy często sprawdzać osprzęt i sposób instalacji drzwi garażowych- kable, sprężyny, mocowania pod kątem zużycia, nieprawidłowości czy uszkodzeń. Nie korzystać jeśli wymagają naprawy, ponieważ kable i sprężyny są bardzo napięte i mogą doprowadzić do uszkodzenia ciała.
- 6) Szczególnie ważne jest przeprowadzenie kontroli działania systemu rewersji bezpieczeństwa (zwrotu). Drzwi garażowe muszą zmienić kierunek ruchu przy zetknięciu z przeszkodą o wysokości 40mm umieszczoną w podłodze garażu. Jeżeli napęd nie jest właściwie ustawiony, drzwi podczas zamykania mogą spowodować poważne obrażenia. Test kontrolny należy przeprowadzać co miesiąc i jeżeli jest to konieczne, uregulować nastawienie napędu.
- 7) Urządzenia nie należy instalować w pomieszczeniu mokrym lub wilgotnym.
- 8) Podczas ruchu drzwi muszą znajdować się poza obrębem dróg publicznych.
- 9) Jeżeli siła mierzona na krawędzi zamykającej drzwi przekracza 400N (40kg), należy zainstalować zaporę świetlną „Protektor System”. Przeciążenie wpływa niekorzystnie na pracę automatycznego systemu bezpieczeństwa i może spowodować uszkodzenie drzwi.
- 10) Dla bezpieczeństwa, tablicę ostrzegawczą należy umieścić na stałe obok konsoli ściennej w widocznym miejscu.
- 11) Oświetloną konsolę ścienną umieścić na wysokości min. 1,5 m i poza zasięgiem dzieci, w miejscu, z którego drzwi garażowe są dobrze widoczne. Nie należy pozwalać dzieciom na obsługę włączników ani też na posługiwanie się pilotem.
- 12) Napęd garażowy należy uruchamiać tylko wtedy, gdy całe drzwi garażowe są w polu widzenia osoby obsługującej, gdy nie znajdują się przed nimi żadne przeszkody i gdy napęd jest właściwie ustawiony. Nikomu nie wolno wchodzić ani wychodzić przez drzwi garażowe podczas ich otwierania lub zamykania. Dzieciom nie wolno pozwalać na zabawę w pobliżu drzwi garażowych podczas działania napędu.
- 13) Przed przystąpieniem do jakichkolwiek napraw lub przed zdjęciem osłon należy odłączyć dopływ prądu elektrycznego zasilania napędu.

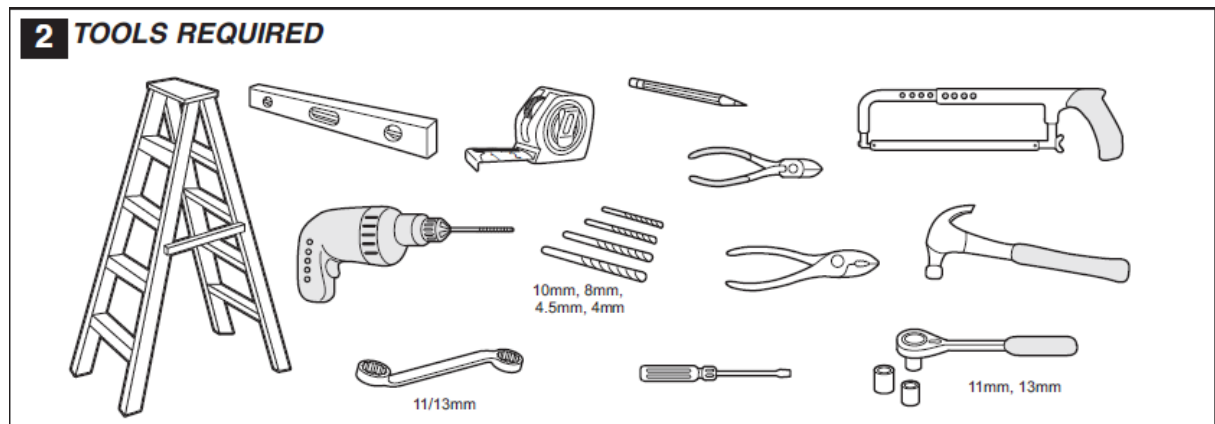
1. Rodzaje drzwi garażowych:

Napęd odpowiedni do:

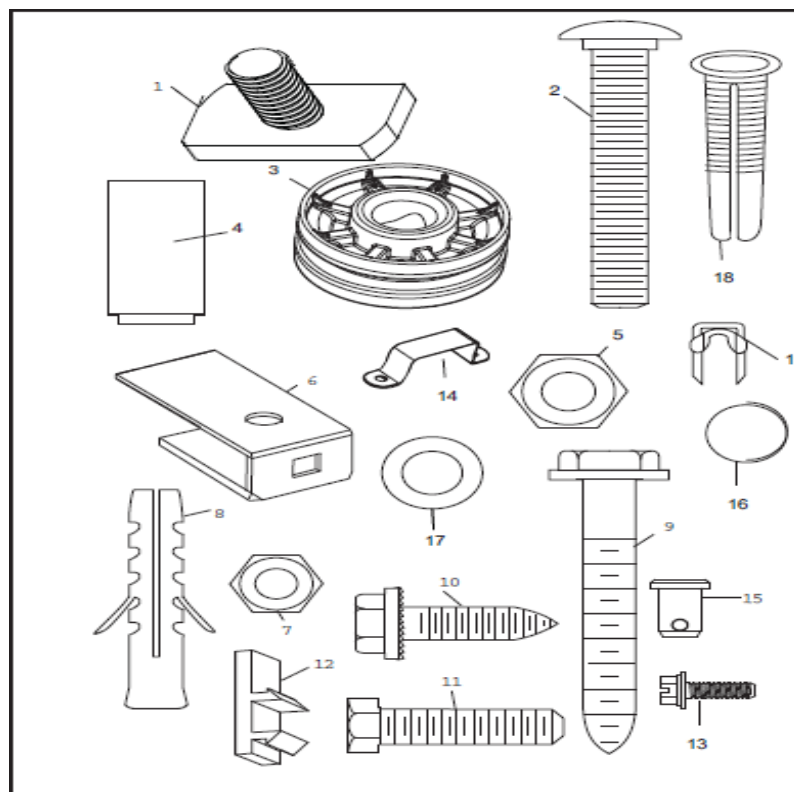
- a) bram garażowych segmentowych z szyną zagiętą
- b) do bram jednolitych z poziomą szyną prowadzącą

Napęd nie będzie działał z bramami jednolitymi z szynami pionowymi i poziomymi, dwuskrzydłowymi, z bramami canopy.

2. Narzędzia potrzebne do instalacji



3. Załączone drobne części montażowe



Nr elementu: ilość

- 1- 4 szt.
- 2- 1 szt.
- 3- 1 szt.
- 4- 1 szt.
- 5- 1 szt.
- 6- 1 szt.
- 7- 8 szt.
- 8- 4 szt.
- 9- 4 szt.
- 10- 4 szt.
- 11- 4 szt.
- 12- 3 szt.
- 13- 2 szt.
- 14- 1 szt.
- 15- 2 szt.
- 16- 2 szt.
- 17- 1 szt.
- 18- 2 szt.
- 19- 10 szt.

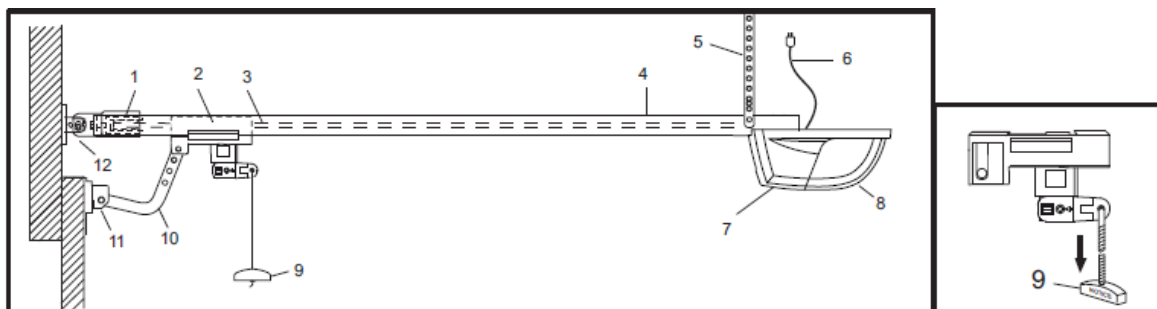
Przed przystąpieniem do instalacji:

1. obejrzeć ścianę i sufit nad drzwiami garażu. Wspornik szyny musi być dobrze umocowany do belek nośnych.
2. W przypadku stropów otynkowanych, wyłożonych wykładziną lub deskami do umocowania mogą być konieczne specjalne kotwie lub dodatkowe części mocujące (nie dostarczone).
3. Czy w garażu oprócz drzwi garażowych znajdują się również dodatkowe drzwi wejściowe? Jeżeli nie dysponują Państwo dodatkowym wejściem do garażu, zaleca się zainstalowanie zewnętrznego zamka awaryjnego (rozłącznika) model 1702.

4. Zakończona instalacja

W trakcie montażu, instalacji i regulacji ustawienia może być pomocny rysunek gotowej instalacji.

- | | |
|--------------------|---|
| 1-uchwyt mocujący | 8-osłona lampy |
| 2-wózek | 9-linka i uchwyt do ręcznego odblokowania |
| 3-łańcuch/kabel | 10-ramię drzwi |
| 4-szyba | 11-wspornik drzwi |
| 5-wspornik wiszący | 12-wspornik czołowy szyny |
| 6-kabel zasilania | |
| 7-napęd | |



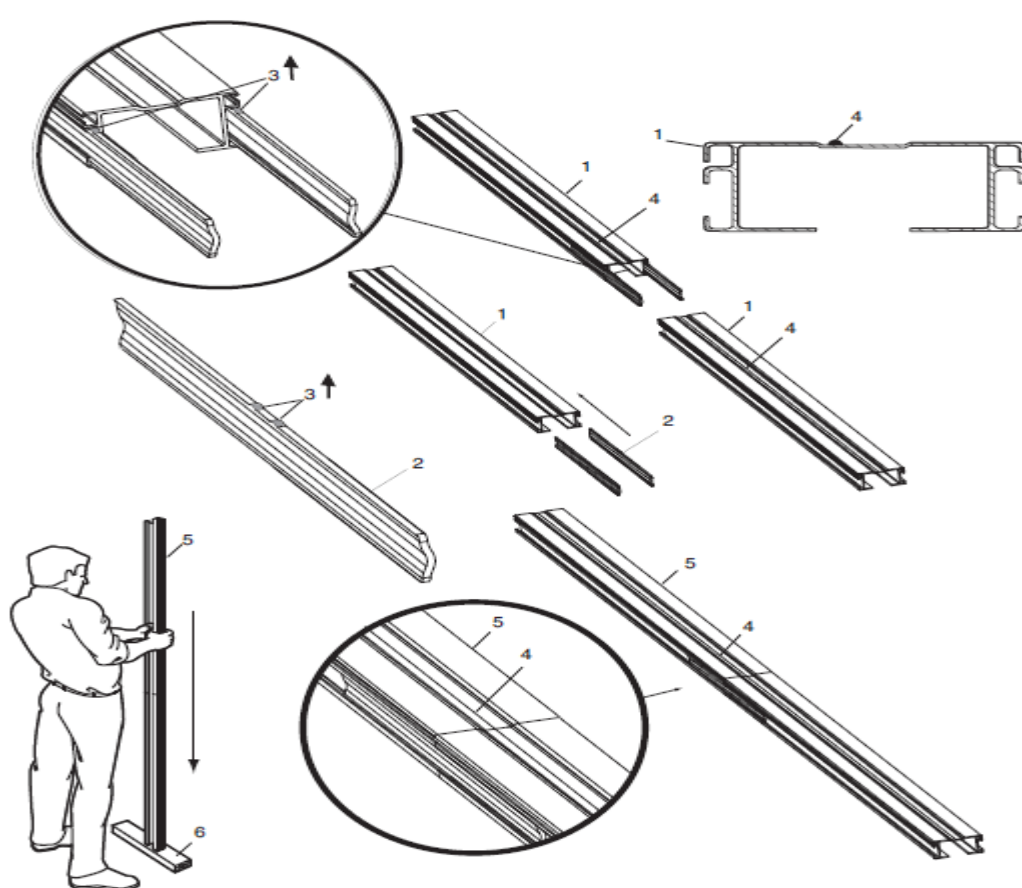
5. Montaż szyny

Umieścić elementy szyny na płaskiej powierzchni (1)

Zwrócić uwagę na podniesioną linię na elementach szyny (4) –linie te muszą zrównać się aby prawidłowo zmontować szynę. Wszystkie elementy szyny są wzajemnie wymienne.

Wsunąć łączniki szyny do otworów (2) na boku szyny.

Upewnić się czy małe płytki na łącznikach skierowane są do góry w stosunku do górnego fragmentu szyny. Wsuwając łącznik na kolejny element szyny łączymy ze sobą dwie części.. Upewnić się, że linie biegnące wzdłuż szyny zbiegają się. Oba elementy szyny (5) zsuwamy ze sobą uderzając równomiernie o kawałek drewna (6). Z pozostałymi elementami postępować tak samo.

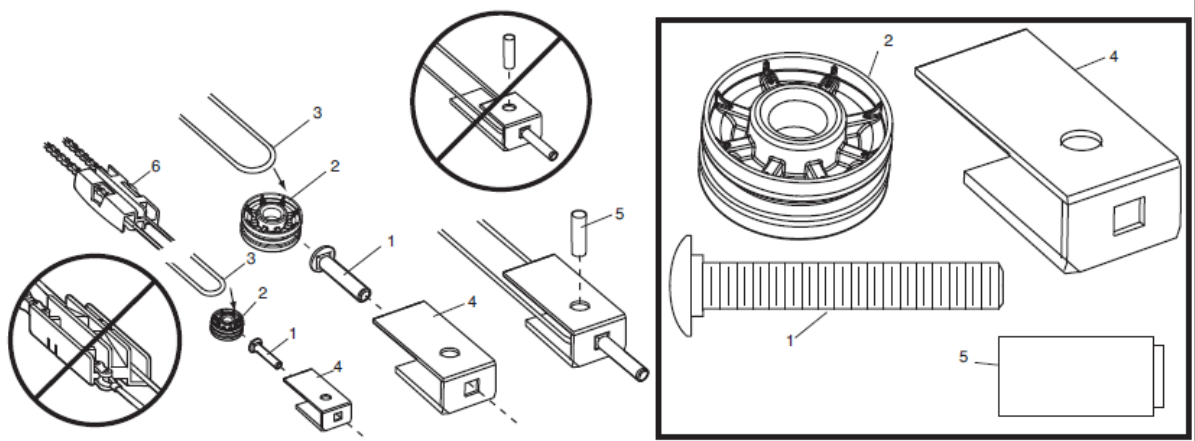


6. Instalacja wspornika bębna

Włożyć element mocujący (1) przez kwadratowy otwór we wsporniku (4). Wyciągnąć element łańcucha/kabla z kartonu. Owinąć kabel wokół bębna (2) i włożyć do wspornika.

(UWAGA: upewnić się że wspornik jest złożony w pozycji jak na rysunku). Wsunąć (kołek)

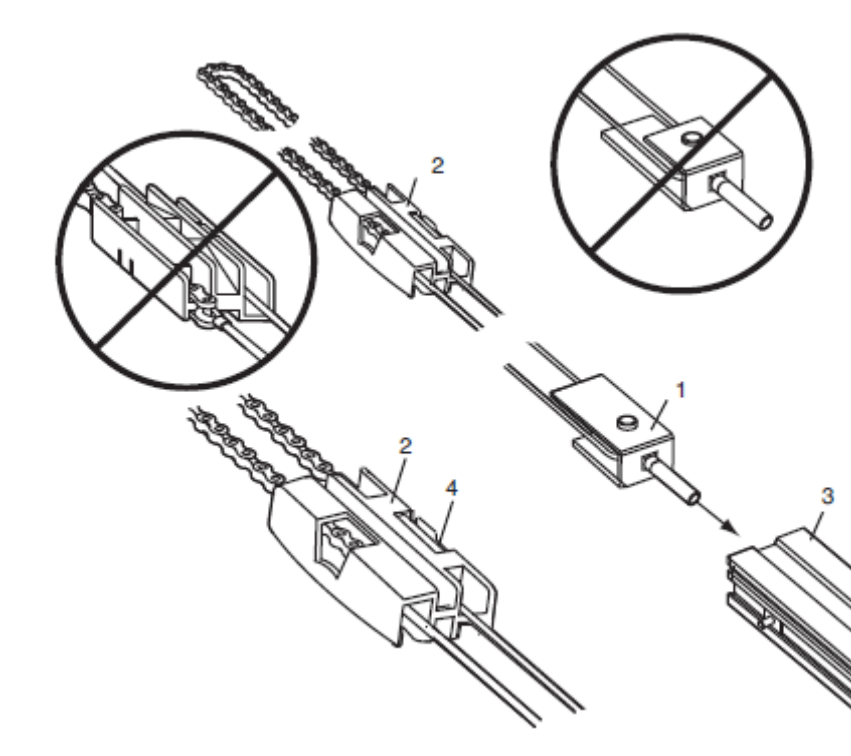
przez otwory we wsporniku i bębnie. UWAGA: wózek z magnesem (6) należy zainstalować zgodnie z rysunkiem.



7. Umieszczenie łańcucha/kabla na szynie

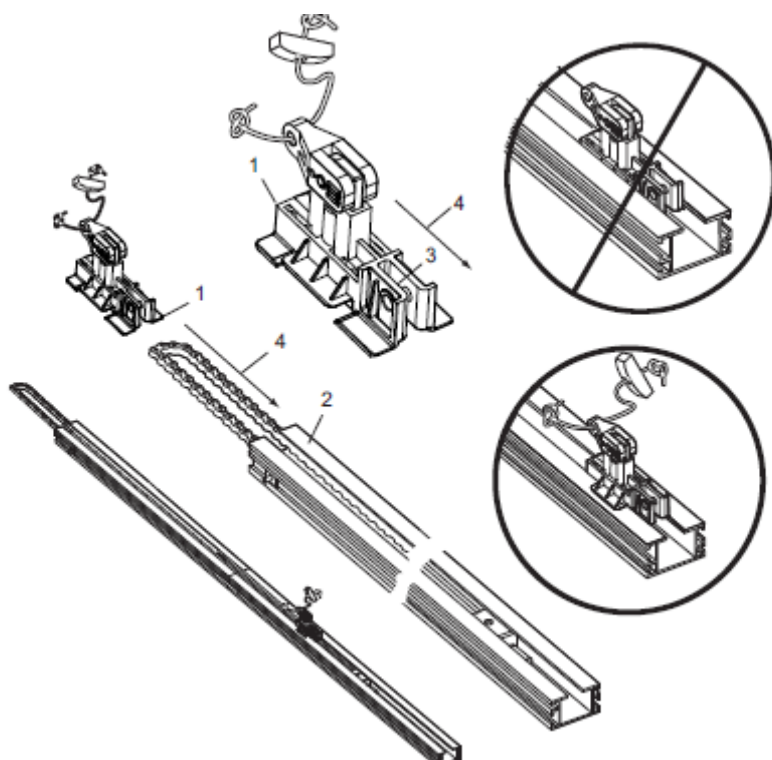
Wsunąć wspornik (1) do szyny (3) zgodnie z rysunkiem.

Pchnąć wspornik do przodu szyny i wsunąć wewnętrzny wózek (2) do szyny. Magnes (4) musi zostać zainstalowany zgodnie z rysunkiem, w przeciwnym razie nie będzie działał.



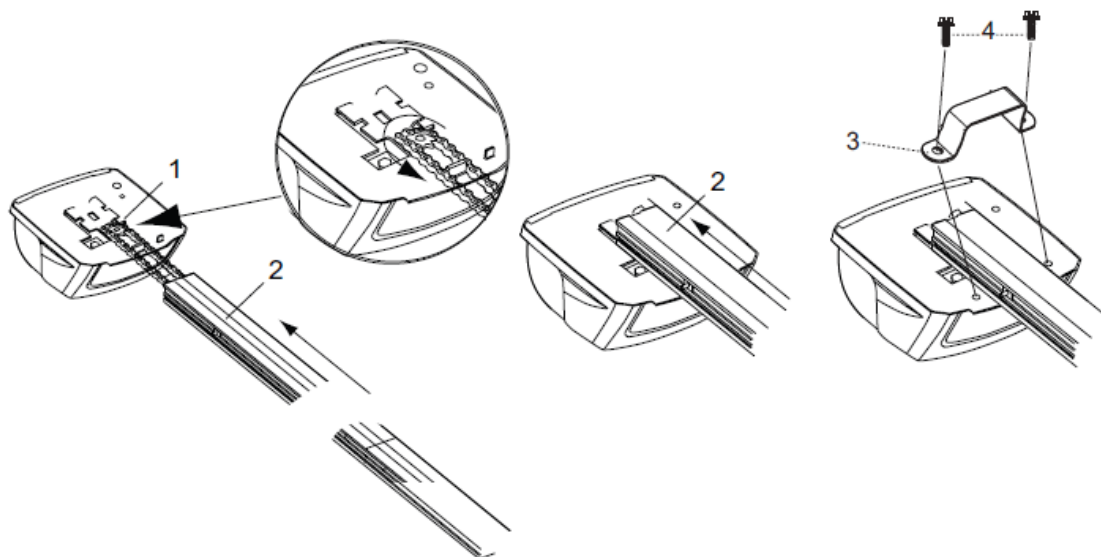
8. Montaż wózka na szynie

Odwrócić szynę. Wsunąć zewnętrzny wózek (1) na szynę (2)- końcówka z otworem na ramię bramy (3) zwrócona w stronę drzwi (4). Wsunąć zewnętrzny wózek na dół szyny aż złączy się z innym wózkiem.



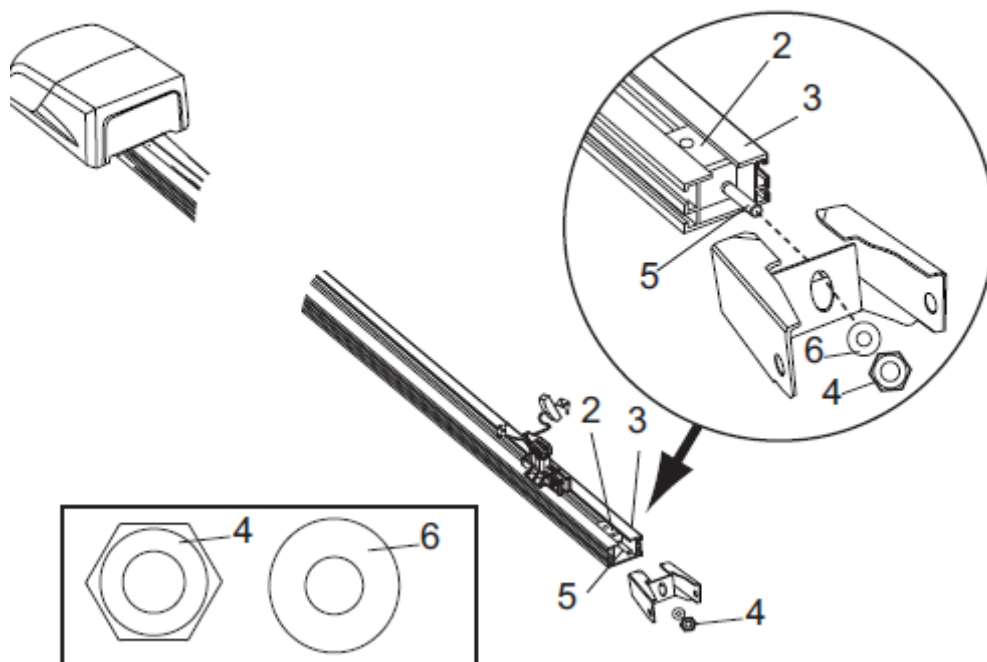
9. Montaż szyny do napędu

Odwrócić szynę, owinąć łańcuch zgodnie z rysunkiem (1). Wsunąć szynę (2) do napędu i w otwory na górze napędu. Dołączyć wspornik (3) do szyny i zabezpieczyć śrubami (4) jak pokazuje rysunek. Pociągnąć wspornik bębna do przodu napinając łańcuch na kole zębatym. Łańcuch musi zahaczyć o zęby koła zębatego.



10. Dołączanie wspornika szyny

Odwrócić szynę i napęd, wsunąć wspornik (2) na początek szyny (3). Uważać aby łańcuch nie wypadł z koła zębatego lub przekreślił się. Wsunąć śrubę (5) do wspornika szyny (1). Zabezpieczyć nakrętką (4). Dokręcać dopóki łańcuch nie będzie opadał poniżej szyny. Nie przekreślić.



INSTALACJA

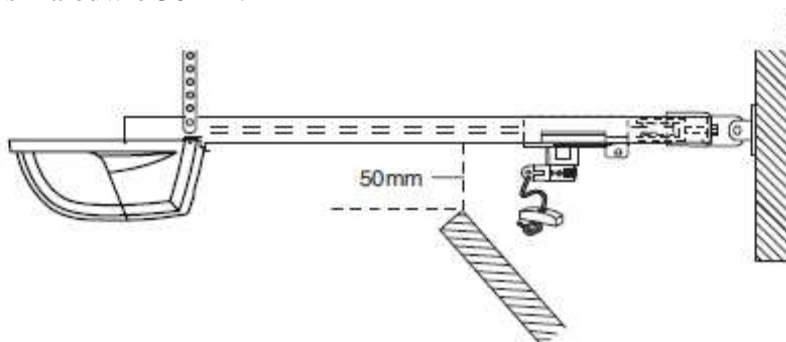
Dla uniknięcia urazów oczu podczas prac przy suficie należy nosić okulary ochronne. Dla uniknięcia uszkodzenia drzwi garażowych wyłączyć i ewentualnie zdemontować wszystkie istniejące zamki drzwi. Przed przystąpieniem do instalacji napędu należy zdemontować wszystkie zamontowane luźne liny i druty, aby uniknąć obrażeń przez zaplątane liny itp. Jeżeli wielkość miejsca na to pozwala, zaleca się instalowanie napędu na wysokości 2, 1 m (7') lub wyżej ponad poziomem podłogi garażu.

11. Ustawienie wspornika szyny we właściwej pozycji.

Wspornik szyny musi być dobrze umocowany do belek nośnych garażu. Jeżeli jest to konieczne, ścianę lub sufit garażu należy wzmocnić płytą o grubości 40mm. W razie niewłaściwego montażu mogą wystąpić zakłócenia w działaniu rewersyjnego systemu bezpieczeństwa zmieniającego kierunek ruchu drzwi.

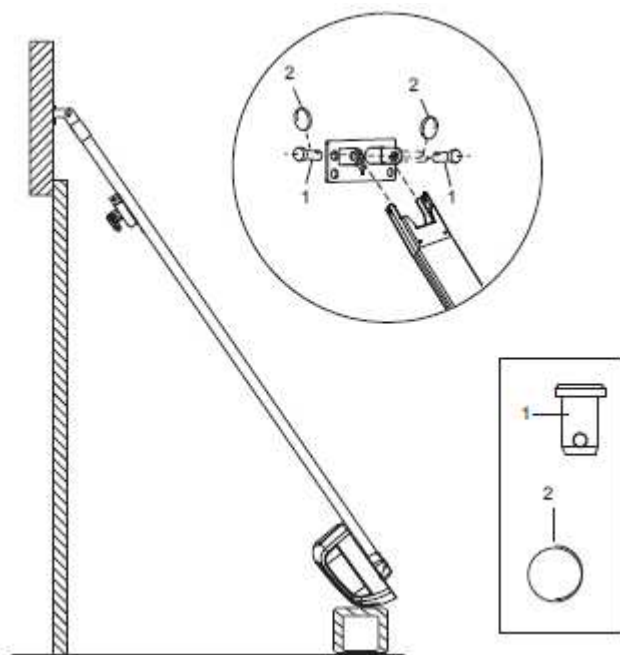
Wspornik szyny można umocować do ściany nadproża (1) nad drzwiami garażu lub do sufitu (3). Należy postępować zgodnie z instrukcją, która najbardziej odpowiada danej sytuacji. Przy zamkniętych drzwiach wyznaczyć pionową linię środkową (2) drzwi garażowych. Linię przedłużyć do ściany ponad drzwiami. Drzwi otworzyć tak, aby znajdowały się w najwyższym punkcie położenia. Na ścianie ponad drzwiami poprowadzić linię poziomą (4) na wysokości 5-20 cm powyżej najwyższego położenia drzwi tak, aby górna krawędź drzwi mogła się swobodnie przesuwać. Wysokość zależy od drzwi garażowych.

Wolna przestrzeń pomiędzy najwyższym punktem położenia i szyną nie powinna przekraczać 50mm i może jej nie być wcale jeśli odległość między drzwiami garażowymi a sufitem wynosi zaledwie 30mm.



13. Umocowanie szyny do wspornika czołowego

Napęd umieścić na posadzce garażu pod wspornikiem czołowym szyny, zabezpieczając osłonę napędu. Podnieść szynę tak, aby pokrywały się otwory na szynie i wsporniku. Połączyć przy pomocy sworznia z oczkiem (1). Zabezpieczyć łącznikiem pierścieniowym (2).
UWAGA: Aby szyna nie stykała się ze sprężynami drzwi segmentowych, może być konieczne umieszczenie napędu wyżej. Napęd musi być dobrze podparty lub mocno podtrzymywany przez drugą osobę.



14. Zamocowanie wspornika drzwi

Drzwi segmentowe i jednolite:

Wspornik drzwi (1) posiada lewe i prawe otwory mocujące. Jeśli instalacja wymaga górnych i dolnych otworów mocujących należy użyć zarówno wspornika drzwi jak i płytki wspornika (2) zgodnie z rysunkiem.

1. Umieścić wspornik drzwi (z płytką lub bez, w zależności od sytuacji) po środku u góry wewnętrznej strony drzwi jak pokazano, zaznaczyć otwory.

A. **Drzwi jednolite:** umieścić wspornik po wewnętrznej stronie drzwi niżej w odległości 0-100mm.

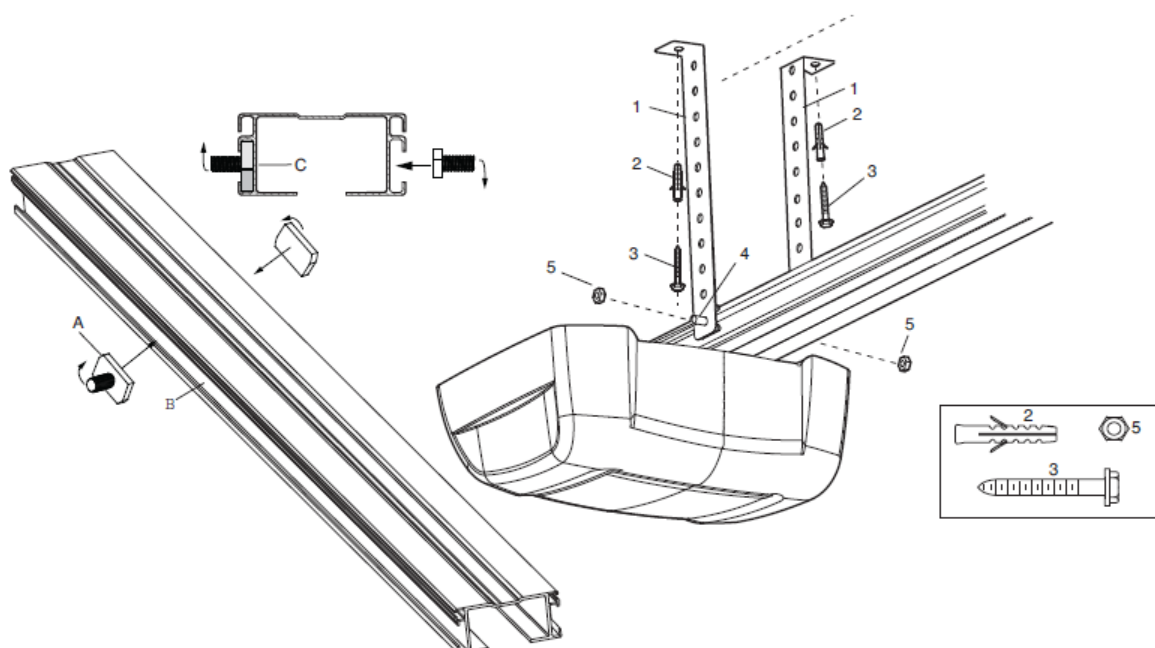
- B. **Drzwi segmentowe:** 150-250mm poniżej góry drzwi.
- 2. Zamocować wspornik do drzwi za pomocą odpowiednich wkrętów.
- A. **Drzwi drewniane:** nawiercić 8mm otwory i zamocować wspornik drzwi z nakrętką, podkładką blokującą i wkrętem. (3).
- B. **Drzwi z blachy:** zamocować za pomocą wkrętów do drewna (4).
- C. **Drzwi jednolite:** zamocować za pomocą wkrętów do drewna (4).

15. Zawieszanie napędu

Zagiąć wsporniki wiszące (1) tak aby były płaskie względem sufitu. Odmierzyć odległość od wspornika szyny do wkrętów mocujących do sufitu, Zaznaczyć odległość na suficie zaczynając od ściany nadproża aż do punktu gdzie zostanie zamocowany napęd.

Całkowicie otworzyć drzwi garażowe. Oprzeć napęd na drzwiach. Włożyć kwadratowe wkręty (A) do szyny (B) około 120mm od końca szyny w pobliżu napędu. Wsunąć wiszące wsporniki na wkręty i przymocować za pomocą nakrętek (5).

Opcjonalne: W przypadku bardzo ciężkich drzwi garażowych zalecany jest drugi zestaw wsporników wiszących. Drugi zestaw powinien zostać zamocowany do 1/3 lub 1/2 długości szyny jak najwyżej.



16. Zamontowanie linki i uchwytu do ręcznego odblokowania

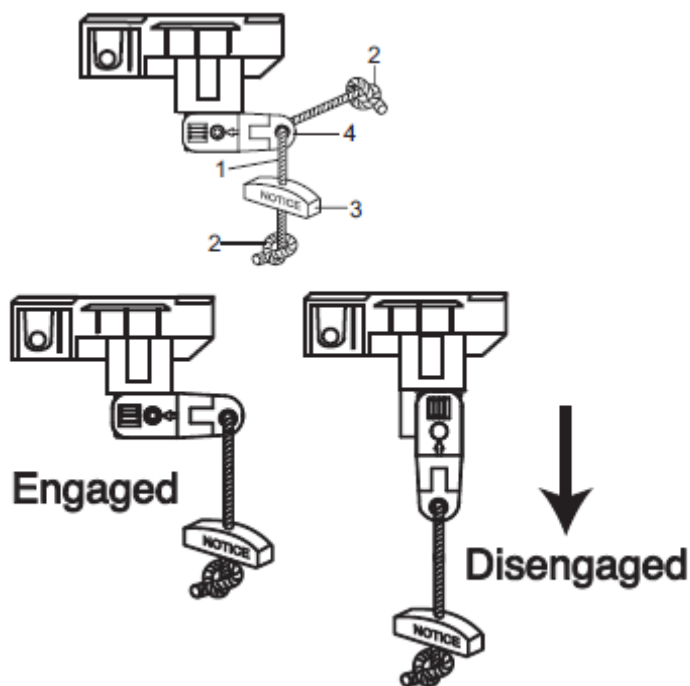
Jeden koniec linki (1) przeciągnąć przez otwór w górnej części czerwonego uchwytu, tak aby napis „NOTICE” („UWAGA”) (3) można było odczytać, czytając od lewej do prawej strony, tak jak przedstawiono na rysunku. Zabezpieczyć węzeł (2) tzw. ósemkowym.

Węzeł powinien znajdować się w odległości przynajmniej 25mm od końca liny, aby zapobiec wyslizgnięciu. Drugi koniec liny przeciągnąć przez otwór w dźwigni odblokowującej wózka zewnętrznego (4). Długość linki dostosować tak, aby uchwyt znajdował się na wysokości 1,8 m ponad podłogą garażu. Zabezpieczyć linkę kolejnym węzłem.

UWAGA: Jeżeli konieczne jest obcięcie linki, jej końcówkę należy stopić przy pomocy zapalki lub zapalniczki dla zapobieżenia strzępieniu.

Drzwi powinny być odblokowywane w zamkniętej pozycji, o ile to możliwe.

Aby zwolnić wózek pociągnąć czerwony uchwyt w dół, NIE UŻYWAĆ UCHWYTU DO OTWIERANIA I ZAMYKANIA DRZWI GARAŻOWYCH!
NIE WYSPRZĘGLAĆ NAPĘDU DO RĘCZNEGO OTWIERANIA JEŚLI W ZASIĘGU DRZWI ZNAJDUJĄ SIĘ DZIECI, INNE OSOBY LUB PRZEDMIOTY W TYM POJAZDY MECHANICZNE: drzwi są mocno napięte i może dojść do niebezpiecznego, gwałtownego ich osunięcia się w dół.



17. Podłączanie ramienia drzwi garażowych do wózka

A. Sugerowana instalacja:

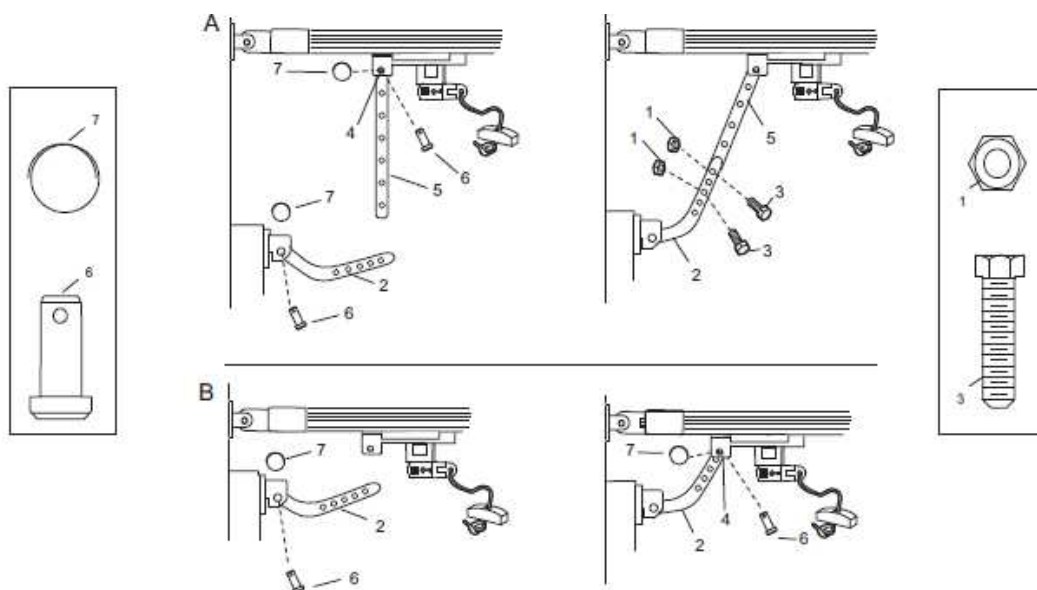
Rozłączyć wózek pociągając za czerwony uchwyt i wsuwając w stronę drzwi. Gdy drzwi są zamknięte, połączyć proste ramię drzwiowe (5) za pomocą śruby(3), zabezpieczyć za pomocą nakrętki (1). Połączyć wygięte ramię drzwiowe (2) ze wspornikiem drzwi za pomocą śruby (3), zabezpieczyć nakrętką (1). Dopasować proste i wygięte ramię za pomocą nakładki z 2 otworami i śrubą (3), zabezpieczyć nakrętką (1). Jeśli proste ramię (5) jest za długie uciąć jego końcówkę.

B. Gdy wymagane jest dodatkowe miejsce:

Przy zamkniętych drzwiach garażowych przyłączyć wygięte ramię (2) do wspornika drzwi (2) jak pokazano na rysunku, zabezpieczyć nakrętką (1). Podnieść wygięte ramię (2) aby spotkało się z wózkiem, połączyć je za pomocą śruby (3) i zabezpieczyć nakrętką.



Podłączanie zasilania: dla uniknięcia utrudnień podczas instalacji napęd należy uruchomić dopiero po wyraźnym wezwaniu w instrukcji. Napęd wolno podłączyć wyłącznie do gniazdka zainstalowanego zgodnie z przepisami. Oświetlenie napędu włączy się kiedy podłączone zostanie zasilanie i pozostanie włączone przez 2,5 minuty.



18. Podłączanie ograniczników.

UWAGA: podłączenie musi zostać wykonane zgodnie z rysunkiem, w przeciwnym razie napęd nie będzie działał.

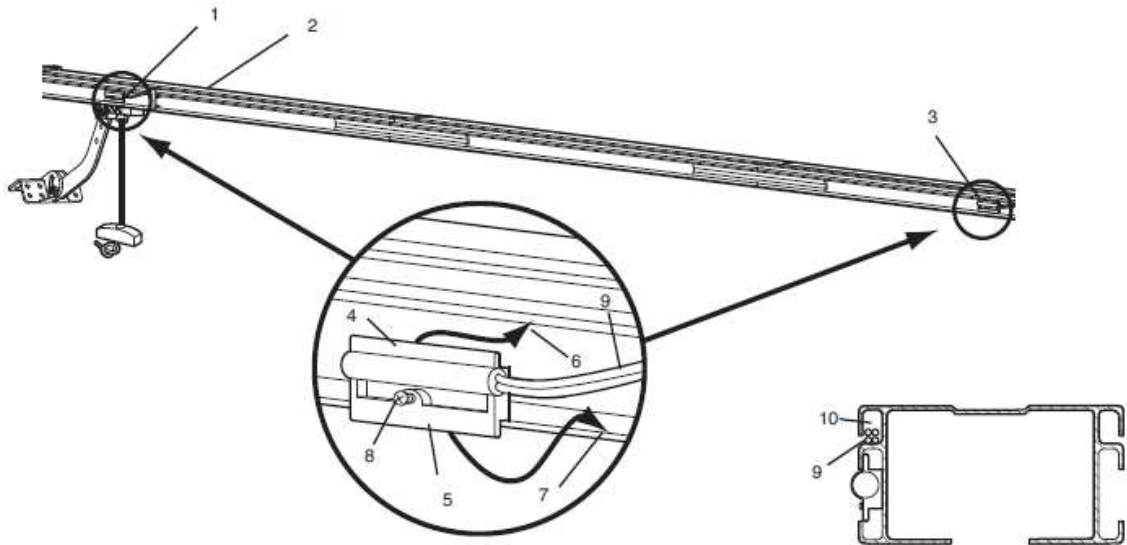
Zamknąć drzwi garażowe ręcznie. Określić pozycję ogranicznika dla pozycji zamkniętej (1) (długi przewód) poprzez dopasowanie środka wózka i środka ogranicznika.

Ograniczniki są uruchamiane przez magnes w wewnętrznym wózku. Wsunąć dolną płytkę (5) ogranicznika (1) do dolnej krawędzi szyny (7). Wsunąć górną płytkę (4) odpowiednio do górnej (6). Podnieść ograniczniki i wpasować je jak pokazano na rysunku, dokręcić wkręt (8) aby umocować ogranicznik. Otworzyć drzwi ręcznie do pozycji pełnego otwarcia. Pociągnąć czerwony uchwyt aby zwolnić wózek wewnętrzny. Ustalić pozycję otwartego ogranicznika (3) (krótki przewód) w taki sam sposób jak w przypadku pozycji zamkniętej.

Wsunąć dolną płytkę (5) ogranicznika (1) do dolnej krawędzi szyny (7).

Wsunąć górną płytkę (4) pod górną krawędź szyny (6). Podnieść ogranicznik względem górnej krawędzi szyny i dokręcić (8).

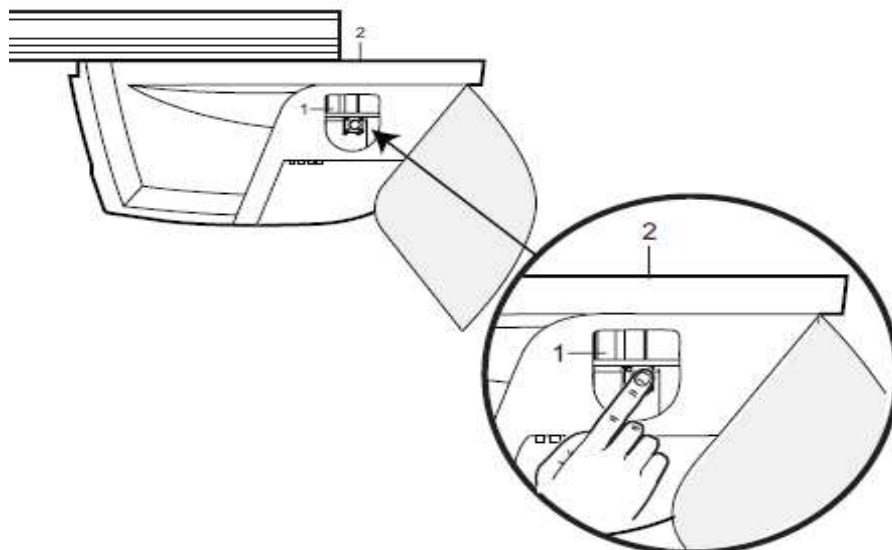
Włożyć przewody do ograniczników (9) do górnego kanału szyny (10) Umocować przewody za pomocą klipsa, nie mogą one przeszkadzać podczas przemieszczania się wózka wzdłuż szyny. Zablokować wózek a następnie aktywować nadajnik. Napęd zacznie działać i połączy się na nowo z drzwiami automatycznie. Napęd powinien wykonać 2 pełne cykle pracy. Jeśli drzwi garażowe wrócą w połowie drogi należy przejść do punktu opisującego ustalenie siły pracy napędu.



19. Ustawianie siły napędu

Siła napędu zaprogramowana jest pod kątem większości drzwi garażowych, jednakże jeśli nie można ustawić ograniczeń lub drzwi wracają w czasie normalnej pracy należy postępować wg procedury.

Odnaleźć przycisk programowania (1) z lewej strony napędu (2) Nacisnąć 2 razy aby wprowadzić napęd w moduł auto-programowania. Zielona kontrolka będzie wolno migać. Uruchomić napęd za pomocą pilota zdalnego sterowania i poczekać aż napęd dojdzie do ograniczenia otwarcia. Ponownie uruchomić napęd aby przesunął się w stronę ograniczenia zamknięcia. Drzwi muszą przejść przez całą fazę pracy automatu do góry i na dół aby prawidłowo została ustalona siła pracy. Jeśli napęd zatrzyma się zanim dotrze do ograniczenia otwarcia lub zamknięcia należy powtórzyć operację. Zielona kontrolka LED zgaśnie kiedy siła zostanie zapamiętana.



20. Sprawdzenie systemu bezpieczeństwa (siły zwrotnej).

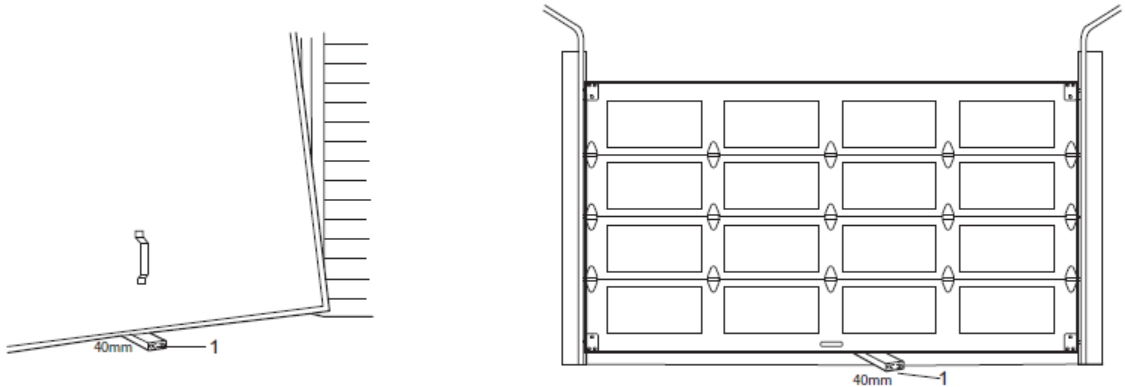


Przeprowadzenie testu bezpieczeństwa jest bardzo ważne. Drzwi garażowe muszą zmienić kierunek przy zetknięciu z 40mm przeszkodą położoną płasko na ziemi. Niewłaściwe wyregulowanie napędu może spowodować poważne uszkodzenia ciała przy zamykaniu drzwi. Test należy powtarzać raz w miesiącu i dostroić w miarę potrzeby.

Umieścić 40mm przeszkodę (1) płasko na ziemi pod drzwiami garażowymi. Następnie uruchomić zamykanie drzwi. Muszą one zawrócić po napotkaniu przeszkody. Jeśli drzwi zatrzymają się na przeszkodzie oznacza to, że nie schodzą wystarczająco na dół. Ustawić ograniczniki zamykania bliżej w stosunku do drzwi.

Kiedy drzwi zawrócą po napotkaniu przeszkody, należy usunąć ją i wykonać pełny cykl pracy napędu. Drzwi nie mogą zawrócić w pozycji zamkniętej, jeśli to nastąpi, należy wyregulować ograniczenia i powtórzyć test bezpieczeństwa.

ZACHOWAĆ TE INSTRUKCJE!

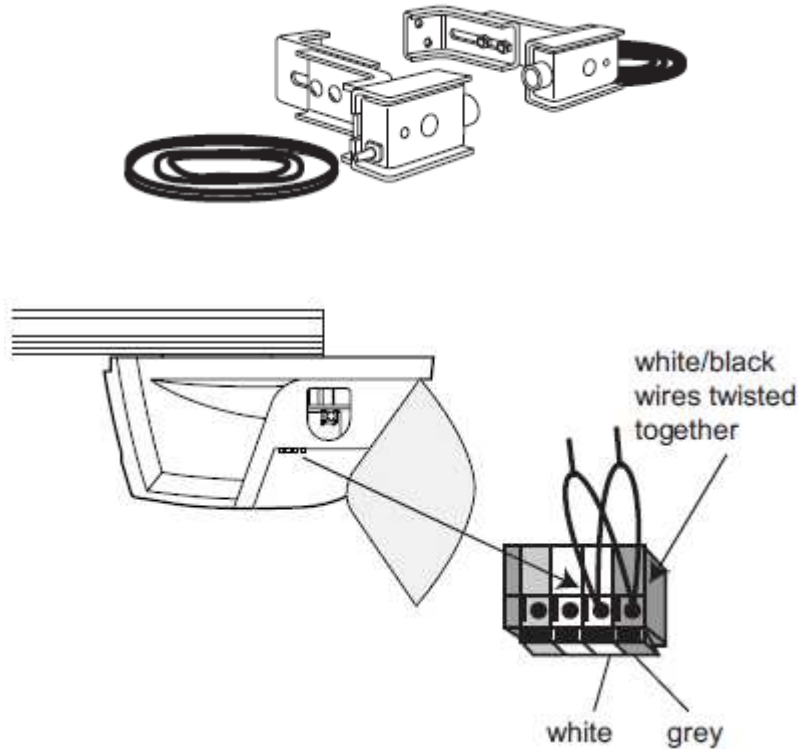


21. Instalacja Protector System (akcesoria)

Zainstalować ten system jeśli siła zamykania mierzona na dole drzwi garażowych przekracza 400N, 40 kg.

Po zainstalowaniu i ustawieniu napędu można zainstalować Protektor System zgodnie z instrukcjami dołączonymi do niego. Zapewnia on dodatkową ochronę gdy np. dziecko wbiegnie pod zamykające się drzwi i spowoduje zmianę kierunku ich pracy (zalecany w przypadku gdy na terenie przebywają dzieci). Napęd automatycznie wykryje ten system po zamontowaniu i pracy przez 5 minut (w ciągu tego czasu nie należy przecinać, zasłaniać promieni. Napęd nie będzie zamykał dopóki promienie nie wyrównają się. Podłączenie:

Odnaleźć terminal z przodu napędu. Wyciągnąć przewody na ok. 10 mm, a następnie połączyć 2 białe kabelki (white) i 2 białe/czarne (white/black) ze sobą. Przyciąć je do ok. 6mm. Użyć małego śrubokręta lub długopisu aby przytrzymać terminal, włożyć białe/czarne jabelki do szarego (grey) terminala (4), następnie tylko białe do białego (white) terminala (3).



22. Bezprzewodowe programowanie

Napęd uruchamiać tylko wtedy, gdy całe drzwi znajdują się w polu widzenia, gdy w ich zasięgu nie ma przeszkód i gdy są właściwie ustawione. Podczas ruchu drzwi nikomu nie wolno wchodzić do garażu, ani z niego wychodzić. Nie pozwalać dzieciom na posługiwanie się przyciskami lub zdalnym sterowaniem, a także na zabawę w pobliżu drzwi garażu.

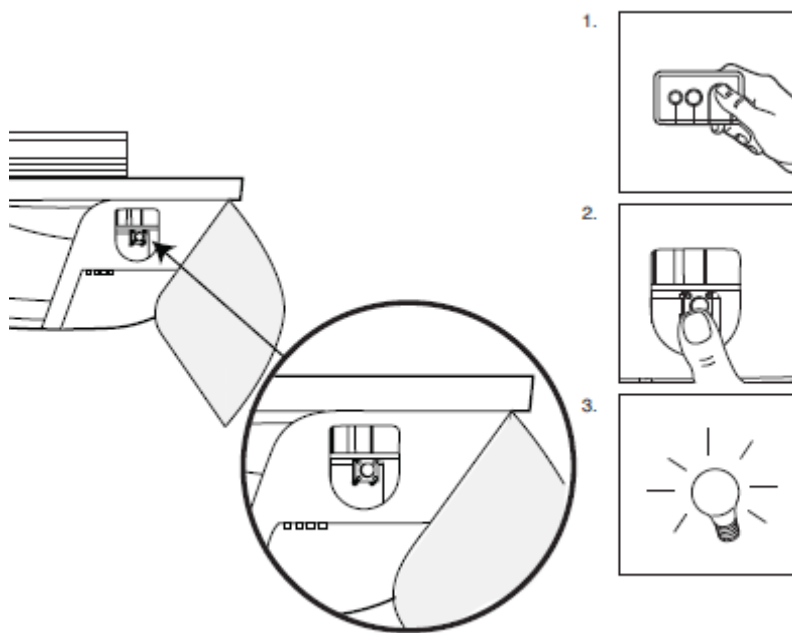
Nadajnik i odbiornik napędu są ustawione na wspólny kod. Jeśli zakupiono dodatkowe nadajniki, napęd musi zostać zaprogramowany dla nowego kodu.

Programowanie odbiornika na dodatkowe kody zdalnego sterowania:

1. Nacisnąć i przytrzymać przycisk nadajnika, który ma być zaprogramowany (1)
2. Nacisnąć i zwolnić przycisk programowania z boku napędu (2)
3. Kiedy lampka napędu zacznie mignie, oznacza to że kod został zapamiętany. Jeśli nie ma zainstalowanej żarówki słyszalne będą 2 kliknięcia.

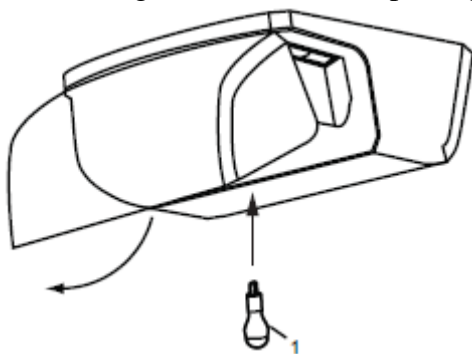
Aby usunąć wszystkie kody z pamięci napędu lub dezaktywować niechciany nadajnik zdalnego sterowania należy usunąć wszystkie kody:

Nacisnąć i przytrzymać przycisk programowania (2) w napędzie aż wskaźnik świetlny zgaśnie (ok. 6 sekund). Wszystkie dotychczas wprowadzone kody zostaną wykasowane. Ponownie zaprogramować każdy nadajnik lub bezprzewodową klawiaturę.



23. Wymiana żarówki

Wymienić żarówkę na max 21W. Wkręcić. Światło zapali się na 2,5 minuty w przypadku podłączonego zasilania, a następnie zgaśnie.



24. Instalacja przycisku ściennego

Przycisk ścienny należy umieścić w miejscu, z którego widoczne są drzwi, z dala od drzwi i ich elementów konstrukcyjnych, na wysokości co najmniej 1,5 m.

Niewłaściwe użytkowanie napędu drzwi może prowadzić do ciężkich urazów powodowanych przez otwierające się lub zamykające drzwi garażowe. Nie zezwalać dzieciom na obsługę przycisku ściennego ani pilota zdalnego sterowania.

Dla bezpieczeństwa w pobliżu przycisku ściennego na stałe umieścić nalepkę ostrzegawczą.

Z tyłu przycisku ściennego (2) znajdują się 2 śruby (1). Z drutu dzwonekowego (4) usunąć izolację na odcinku około 6 mm. Druty rozdzielić tak, aby drut biało-czerwony podłączyć do śruby zaciskowej (1) a biały drut do (2)

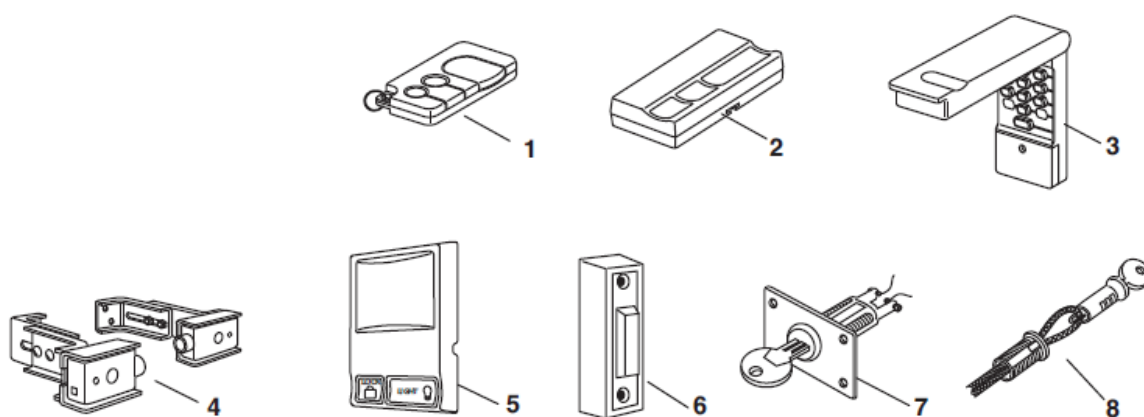
Podświetlany przycisk sterowania:

Przycisk umocować do wewnętrznej ściany garażu przy pomocy załączonych wkrętów (3). W celu instalacji w murze suchym lub w betonie wywiercić otwory o średnicy 4mm i użyć kołków (6). Zalecane miejsce instalacji to miejsce obok dodatkowych drzwi bocznych, poza zasięgiem dzieci.



25. Akcesoria:

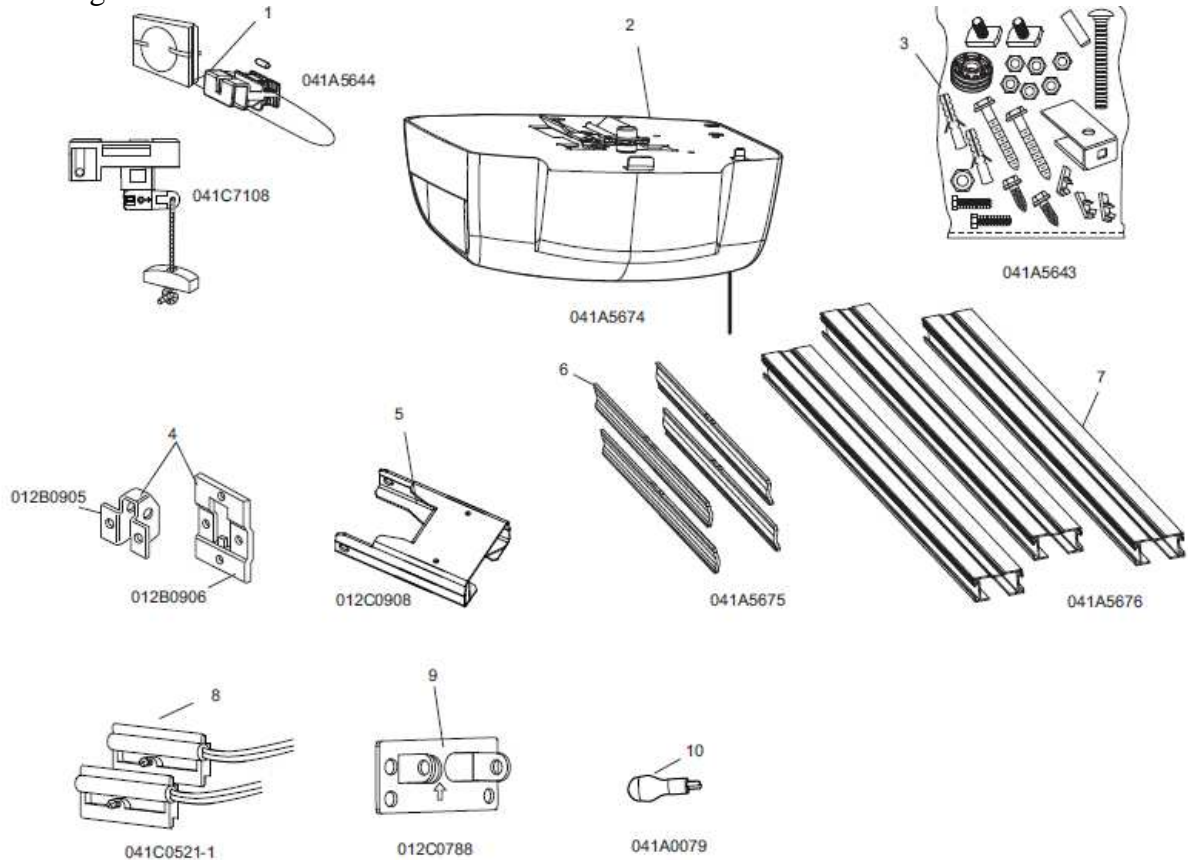
- 1- mini pilot
- 2- pilot
- 3- klawiatura bezprzewodowa
- 4- Protector System (IR)
- 5- Wielofunkcyjny panel ścienny
- 6- Podświetlany przycisk ścienny
- 7- Zewnętrzny przełącznik
- 8- Rozłącznik



26. Części zamienne

- 1- wózek z łańcuchem/linką

- 2- głowica
- 3- elementy montażowe
- 4- wsporniki drzwi
- 5- wspornik czołowego szyny
- 6- zakończenie szyny
- 7- szyna
- 8- ograniczniki



27. Obsługa napędu

Napęd można uruchomić za pomocą:

1. nadajnika- pilota zdalnego sterowania: przycisnąć guzik aż drzwi zaczną się poruszać
2. przycisk ścienny, jeśli zainstalowano: przycisnąć guzik aż drzwi zaczną się poruszać
3. zewnętrzny przełącznik kluczowy lub klawiaturę bezprzewodową (akcesoria)

Ręczne odblokowywanie drzwi garażowych:

Jeżeli to możliwe, drzwi powinny być całkowicie zamknięte. Słabe lub pęknięte sprężyny mogą spowodować, że brama będzie gwałtownie opadać- możliwe poważne uszkodzenie ciała lub mienia.

Drzwi można otworzyć ręcznie pociągając w dół i do tyłu uchwytu odblokowującego (w kierunku napędu). Aby ponownie podłączyć wózek, należy pociągnąć uchwyt odblokowujący prosto do dołu.

Nie używać uchwytu ręcznego otwierania do otwierania ani zamykania drzwi.

Jeśli napęd został uruchomiony pilotem zdalnego sterowania lub za pomocą przycisku ściennego:

1. Jeżeli drzwi są otwarte, zamkną się
2. Jeżeli drzwi są zamknięte, otworzą się

3. Jeśli drzwi właśnie się otwierają lub zamykają, zostaną zatrzymane
4. Jeśli częściowo otwarte- będą poruszać się w przeciwnym kierunku do poprzedniej operacji
5. Jeśli drzwi podczas zamykania natrafią na przeszkodę, otworzą się.
6. Jeśli drzwi podczas otwierania natrafią na przeszkodę, ruszą w przeciwnym kierunku.
7. Opcjonalny system bezpieczeństwa Protektor System TM działa w oparciu o zapórę świetlną. Jeśli promienie czujników zostaną przerwane przez przeszkodę znajdującą się w obszarze drzwi, podczas gdy drzwi właśnie się zamykają, następuje ich ponowne otwarcie, jeśli drzwi są otwarte, zapobiega ich zamknięciu. TEN SYSTEM ZALECANY JEST SZCZEGÓLNICIE DLA RODZIN Z MAŁYMI DZIEĆMI.

Po pięciokrotnym uruchomieniu napędu raz za razem, należy odczekać 15 minut dla jego ochłodzenia.

Światło napędu włączy się automatycznie w następujących przypadkach:

1. przy pierwszorazowym przyłączeniu napędu do sieci
2. po przerwie w zasilaniu prądem
3. przy każdym uruchomieniu napędu.

28. Dbalność o napęd:

Jeśli napęd zostanie właściwie zainstalowany, będzie działał sprawnie wymagając minimalnej konserwacji. Napęd nie wymaga dodatkowego smarowania.

Regulacja ograniczników i siły działania: ustawienia te należy skontrolować przy instalowaniu napędu i właściwie je wykonać. Do regulacji potrzebny jest śrubokręt. Warunki atmosferyczne mogą wywołać niewielkie zmiany w działaniu drzwi, wymagające niedużej regulacji ustawienia, zwłaszcza w okresie pierwszego roku użytkowania. Dalsze informacje na temat regulacji- p. 18. Postępować zgodnie z instrukcją i po każdej zmianie ustawienia przeprowadzić test próbny systemu bezpieczeństwa zmiany kierunku ruchu.

Pilot: każdy nowy pilot musi zostać zaprogramowany (akcesoria)

Baterie pilota: jeśli zmniejsza się zasięg pilota, baterie należy wymienić.

Wymiana baterii: baterie należy umieścić biegunem dodatnim do góry, zużytych baterii nie wyrzucać razem z odpadami domowymi, tylko do specjalnych pojemników.

29. Konserwacja napędu

Raz w miesiącu:

- powtarzać test systemu zmiany kierunku ruchu. Dokonać przy tym wszystkich niezbędnych regulacji
- drzwi uruchomić ręcznie. Jeżeli drzwi nie są wyważone lub zacinają się, wezwać wykwalifikowanego specjalistę
- upewnić się, że drzwi otwierają się i zamykają całkowicie. W miarę potrzeby wyregulować ograniczniki końcowe i/lub siłę

Raz na pół roku:

- sprawdzić napięcie łańcucha. Rozłączyć najpierw wózek, wyregulować w razie potrzeby.

Raz w roku:

- naoliwić rolki, łożyska i zawiasy drzwi. Napęd nie wymaga dodatkowego smarowania. Nie smarować szyn prowadzących drzwi.

30. Rozwiązywanie problemów

1. Napęd nie działa po przyciśnięciu pilota:

- czy do napędu dopływa prąd elektryczny? Do gniazdka podłączyć lampę. Jeśli lampa się nie zaświeci, sprawdzić bezpieczniki lub wyłącznik automatyczny
- czy zostały odblokowane wszystkie zamki drzwi? Przeczytać ponownie ostrzeżenia dotyczące instalacji
- spróbować wymienić baterie
- czy pod drzwiami zgromadził się lód lub śnieg? Możliwe, że drzwi przymarzły do ziemi, usunąć przeszkodę
- jeśli są 2 lub więcej piloty, z których funkcjonuje tylko jeden, sprawdzić programowanie
- być może pęknięta jest sprężyna drzwi garażowych, musi ona zostać wymieniona przez specjalistę

2. Pilot ma mały zasięg:

- czy posiada baterię? Wymienić na nową.
- zmienić pozycję pilota w samochodzie
- drzwi garażowe z metalu, izolowane folią metalową lub obite metalem powodują zmniejszenie zasięgu nadawania

3. Drzwi bez widocznej przyczyny zmieniają kierunek ruchu i oświetlenie sygnalizacyjne napędu nie miga:

- czy jest jakaś przeszkoda? Pociągnąć za uchwyt ręcznego odblokowywania, przesunąć drzwi ręcznie. Jeżeli drzwi nie są w równowadze lub zacinają się, należy wezwać specjalistę.
- usunąć lód lub śnieg z miejsca, w którym drzwi się zamykają
- przeprogramować siłę
- wyregulować ogranicznik zamykania

Powtórzyć test próbny systemu bezpieczeństwa zmiany kierunku ruchu po każdej regulacji!

Konieczność okresowej regulacji ograniczników jest naturalna, ponieważ warunki pogodowe mogą mieć na nie wpływ.

4. Drzwi zmieniają bez powodu kierunek ruchu i oświetlenie sygnalizacyjne napędu nie miga:

- sprawdzić Protector System jeśli zainstalowany- jeśli dioda miga, skorygować ustawienia.

5. Drzwi garażowe otwierają się i zamykają samoczynnie:

- upewnić się, że przycisk pilota nie zablokował się
- jeśli w pobliżu znajduje się inny garaż, sprawdzić czy do jego otwierania nie jest wykorzystywany ten sam kod

6. Oświetlenie napędu nie włącza się:

- wymienić żarówkę (maksymalnie 21W)

7. Drzwi otwierają się, ale nie zamykają:

- sprawdzić Protector System (jeśli zainstalowany)

8. Drzwi nie zamykają się całkowicie:

- wyregulować ograniczniki

9. Oświetlenie napędu nie wyłącza się:

- wadliwa płyta elektroniczna

10. Silnik napędu buczy przez chwilę, ale nie działa:

- sprężyny drzwi garażowych mogą być pęknięte. Zamknąć drzwi i użyć uchwytu ręcznego odblokowywania awaryjnego aby odłączyć wózek. Otworzyć i zamknąć drzwi ręcznie. Prawidłowo wyważone zatrzymają się w każdym miejscu dzięki sprężynom, jeśli nie, należy wezwać specjalistę.

- jeśli problem pojawi się przy pierwszym uruchomieniu napędu, drzwi mogą być zablokowane. Odblokować drzwi.

11. Napęd nie działa z powodu braku dopływu energii elektrycznej:

- linkę i uchwyt do ręcznego odblokowania awaryjnego pociągnąć w dół dla odłączenia wózka. Drzwi można teraz otworzyć i zamknąć ręcznie. Gdy zasilanie energią będzie ponownie funkcjonować, uchwyt do odblokowania ręcznego z powrotem przesunąć na wprost. Po aktywacji napędu wózek zostanie ponownie sprzężony.

- urządzenie zewnętrzne –rozłącznik (akcesoria), jeśli został zainstalowany, rozłącza wózek od zewnątrz garażu w przypadku awarii dopływu energii elektrycznej.

12. Drzwi zmieniają kierunek mimo ustawienia siły.

- zaobserwować szynę czy ugina się lub chwieje. Jeśli tak, należy ponownie ustawić siłę

- drzwi są bardzo ciężkie lub w złym stanie- należy wezwać specjalistę

13. Szyna ugina się lub chwieje

- użyć dodatkowego wspornika wiszącego szyny

- drzwi garażowe są bardzo ciężkie lub w złym stanie- należy wezwać specjalistę

14. Oświetlenie napędu błyska:

-gdy drzwi są bardzo ciężkie lub źle wyważone- zalecany serwis.

31. Specyfikacja techniczna

Zasilanie: 230-240 VAC, 50/60 Hz

Maksymalna siła działania: 600 N

Moc: 85W

Pobór mocy w stanie czuwania: 9 W

Normalna siła działania: 3.0 Nm

Maksymalna waga drzwi garażowych: 60 kg

Silnik

Typ: 63:1 zębaty

Napięcie: 24V

Mechanizm napędowy

Długość przesuwu: 2,3 m

Prędkość przesuwu: 8cm/s

Lampa 24V 21W

Bezpieczeństwo

Elektroniczne: automatyczne programowanie siły działania

Elektryczne: zabezpieczenie przeciążeniowe

Regulacja ustawienia ograniczników: ręczna

Wymiary

Długość: 2,75m

Wymagane nadproże: 30mm

Waga wiszącego napędu: 10 kg

Odbiornik kodów

Kod kroczący: 8

Częstotliwość: 433.92 MHz